



Fondation des Sciences du Patrimoine

Comprendre et préserver pour mieux transmettre

Créée en 2013, la Fondation des Sciences du Patrimoine (FSP) est une fondation partenariale placée sous le haut patronage du ministère de la Culture et du Centre national de la recherche scientifique (CNRS).

Fondée par les universités de Cergy Paris et de Versailles Saint-Quentin-en-Yvelines, le musée du Louvre, le château de Versailles et la Bibliothèque nationale de France, elle a pour ambition de structurer et de financer une recherche de pointe autour du patrimoine culturel matériel.

- ACCOMPAGNER LA FORMATION DE JEUNES CHERCHEURS
- STRUCTURER LA RECHERCHE AU NIVEAU NATIONAL ET INTERNATIONAL
- SOUTENIR L'EXCELLENCE FRANÇAISE

L'action de la FSP se déploie autour de trois axes : la connaissance intime du patrimoine, le développement de nouveaux axes de conservation et de restauration, l'amélioration des procédés de diffusion des connaissances dans le domaine du patrimoine.

Institution novatrice, elle place au cœur de son fonctionnement le dialogue entre chercheurs académiques et professionnels du patrimoine.

Depuis sa création, la Fondation assure la gouvernance de plusieurs projets du programme Investissements d'avenir (aujourd'hui France 2030). Les actions du LabEx (Laboratoire d'Excellence) Patrima de 2011 se poursuivent au sein de l'axe Patrimoines Matériels : Savoirs, Patrimonialisation, Transmission de l'École Universitaire de Recherche Humanités, Création, Patrimoine (17-EURE-0021) dont la FSP assure la gouvernance.

** Le laboratoire d'excellence LabEx Patrima : L'objectif de ce laboratoire est de développer des programmes internationaux de recherche et de formation dans le domaine du patrimoine matériel (objets de musées, bâtiments, archives, livres et manuscrits...).*

Depuis 2021, elle pilote également l'EquipEx+ **ESPADON** («**En Sciences du Patrimoine, l'Analyse Dynamique des Objets anciens et Numériques**» - 21-ESRE-0050). Ce dernier poursuit la mise en place d'instrumentations initiée dans l'EquipEx Patrimex. Ainsi seront mis à la disposition de la communauté, d'une part, de nouveaux moyens instrumentaux de tomographies 3D multi-échelles et d'imagerie multi-physique 2D, et d'autre part, des ressources et savoir-faire numériques uniques de traitement et de gestion de données massives. Mais l'objet central du projet est la co-construction d'un « objet patrimonial augmenté », grâce à la mise en synergie des nouveaux outils et méthodes numériques pour l'étude du patrimoine à toutes les échelles et dans le temps.

*La FSP c'est plus
de 200 projets dont près
de 110 thèses accompagnées
depuis sa création.
C'est aussi une communauté
de 23 établissements
de formation et de recherche
ou institutions culturelles*

www.espadon.net



Deux appels à projets par an

La programmation scientifique de la FSP repose notamment sur des appels à projets. Si l'appel du « printemps » initie l'accompagnement de travaux de thèses ou de projets de recherche, celui de « l'automne » permet de demander le financement de stages de Master, d'événements ou de publications scientifiques.

De plus, pour accompagner le développement de ses activités à l'international, la Fondation met en place un appel à candidatures pour des mobilités ainsi qu'un fonds incitatif pour le montage de projets européens.

LA FSP C'EST AUSSI UNE DYNAMIQUE INTERNATIONALE :

Initiative de Programmation conjointe sur le patrimoine culturel (JPI-CH). Gestion et coordination de l'initiative qui rassemble 18 pays européens
www.heritageresearch-hub.eu

E-RIHS : (European Research Infrastructure for Heritage Science). La FSP est porteuse du nœud français. L'infrastructure rassemble 13 pays.
www.erihs.fr

Partenariat Patrimoine Culturel Résilient (RCH): Partenariat européen initié en 2026 dont la FSP est coordinatrice. Il rassemble 30 pays financeurs et 95 partenaires au total. Une action sur 10 ans avec 7 appels transnationaux.

Cloud européen pour le patrimoine (ECHOES): La FSP est co-coordinatrice de ce projet dont l'objectif est de créer un écosystème numérique européen pour préserver et valoriser le patrimoine culturel européen.
www.echoes-eccch.eu

Coopérations bilatérales :

Chine (provinces du Shaanxi et du Gansu), Chypre (The Cyprus Institute), Japon (Tobunken),...

QUELQUES PROJETS EN COURS

AORUM - Analyse de l'OR et de ses Usages comme Matériau pictural, XVI^e-XVII^e siècles.

Initié en 2021 par la FSP, ce projet est aujourd'hui une ANR portée par l'INHA (Institut national de l'Histoire de l'art). Il associe notamment l'université Paris Nanterre, l'École nationale des chartes, Le laboratoire ETIS de CY Cergy Paris université, le CNRS, l'INP (Institut national du patrimoine), le musée du Louvre, le musée Unterlinden de Colmar, l'université Lyon 1 et l'université de Poitiers.

Il a pour objectif de mettre en évidence et étudier la présence de l'or dans la peinture aux XVI^e et XVII^e siècles et de l'analyser selon les questionnements fondamentaux de l'histoire de l'art.



Avec le mécénat de la
Fondation Louis Vicat



ARTCIM - Comprendre et restaurer les rocailles et décors de faux bois en ciment des XIX^e et XX^e siècles.

Initié en 2023, ce projet est porté par le Laboratoire de recherche des monuments historiques (LRMH) et associe l'École nationale supérieure d'architecture de Versailles. Les résultats de ce projet contribuent à la préservation d'un patrimoine abondant et pourtant méconnu.

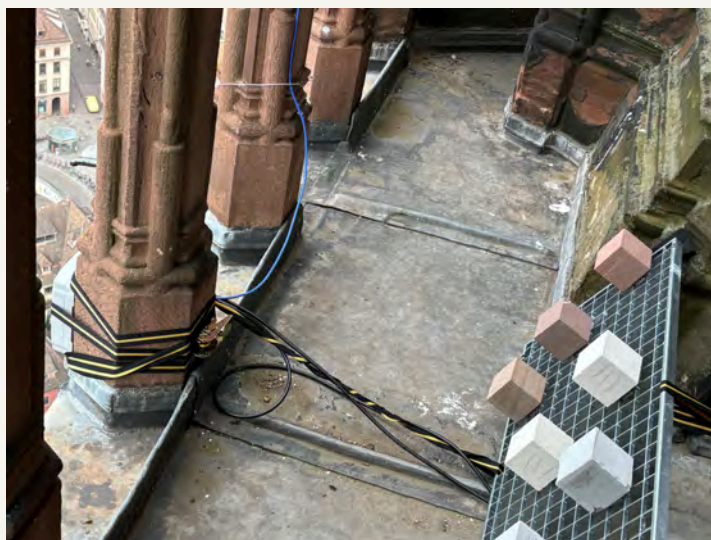
ARTCIM s'intéresse à la caractérisation et la restauration des rocailles et des décors rustiques.



EMOBI - Débris, vestiges et reliques. Les décombres de Notre-Dame de Paris, entre matérialités et sacralités. EMOBI

Initié en 2020, ce projet est porté par le laboratoire HERITAGES de CYU avec l'INP, les Archives nationales et l'Institut des sciences sociales du politiques (ISP). EMOBI s'inscrit dans le groupe de travail Émotions/Mobilisations du chantier scientifique de la cathédrale Notre-Dame de Paris.

***Il interroge les statuts et traitements accordés
aux débris de la charpente et des voûtes
effondrées.***



COLISEUM - Corrélation de données climatiques et comportements des matériaux du patrimoine

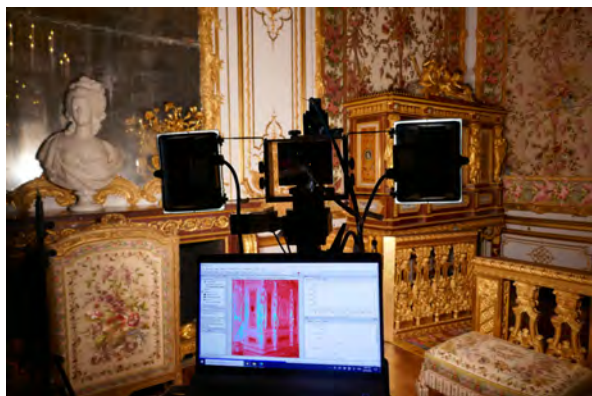
Thèse CIFRE lancée en 2023 avec CYU, la société EPITOPOS, le C2RMF (Centre de recherche et de restauration des musées de France) et le CICRP (Centre Interdisciplinaire de Conservation et de Restauration du Patrimoine).

***Dans le contexte du changement
climatique, le projet consiste en la
surveillance (traitement des données et
modélisation) de la dégradation de sites
patrimoniaux particuliers sur la base de
modèles d'apprentissage automatique
multimodaux.***

PapMedAn - Papyrus médiévaux des Archives nationales : vers une meilleure connaissance des pratiques de l'écrit au haut Moyen Âge

Accompagné par la FSP dès 2019, ce projet coordonné par les Archives nationales, associe notamment le Centre de recherche sur la conservation (CRC) ainsi qu'une restauratrice du patrimoine qui réalise ici une thèse par le projet.

Par l'étude des matériaux qui est engagée, le projet permet une meilleure connaissance des pratiques de l'écrit au haut Moyen Âge. Il s'intéresse à un corpus d'écrits sur papyrus allant du premier quart du VIIe siècle et la fin du IXe siècle.



De l'imagerie hyper-spectrale couplée à la captation 3D pour le suivi avancé des éléments de conservation préventive basé sur la méthodologie EPICO – HYPERPICO

Depuis 2023, ce projet de thèse porté par CYU associe le C2RMF et le Château de Versailles.

Ce projet a pour but la mise en place d'un système d'imagerie hyperspectrale en 3D afin de suivre l'évolution des différents matériaux présents dans le château de Versailles dans un objectif de conservation préventive. Il se place dans le prolongement du programme EPICO (European Protocol In Preventive Conservation).

CROYAN – Collections Royales d'Amérique du Nord

Initié en 2019, ce projet porté par le musée du Quai Branly-Jacques Chirac, le Centre de recherche sur la conservation, la BnF, la Bibliothèque centrale de la ville de Versailles, le Muséum national d'Histoire naturelle, ainsi que la Goethe-Universität de Francfort-sur-le-Main.

CROYAN porte sur l'Étude des collections d'Amérique du Nord (1700-1856) conservées au musée du quai Branly, couplant exploitation des archives primaires et analyse pluridisciplinaire des objets, en dialogue avec les partenaires autochtones.



« Comprendre et préserver pour mieux transmettre »

C'est l'ambition de la Fondation dans l'ensemble de ses actions, de l'accompagnement de thèses doctorales dans le domaine des sciences du patrimoine, à son implication dans divers projets de recherche mettant l'innovation au cœur de la restauration et de la préservation des sciences du patrimoine.

MEMBRES DE LA FONDATION

- Une **fondation partenariale** placée sous les **hauts patronages du ministère de la Culture et du CNRS**.

- **5 membres fondateurs :**

- | | |
|--|------------------------------------|
| – CY Cergy Paris université | – Musée du Louvre |
| – Université de Versailles
Saint Quentin-en-Yvelines / Paris Saclay | – Château de Versailles |
| | – Bibliothèque nationale de France |



- **Un nombre de membres associés qui ne cesse de croître :**

- | | |
|---|--|
| – Archives nationales | – Institut national du patrimoine |
| – Centre de recherche et de restauration des musées de France (C2RMF) | – Musée du Quai Branly - Jacques Chirac |
| – Centre de recherche sur la conservation (LRMH, CRCC, Musée musique) | – Centre Pompidou |
| – École du Louvre | – Centre interdisciplinaire de conservation et de restauration du patrimoine (CICRP) |
| – Institut national d'histoire de l'art (INHA) | – Laboratoire MAP (Modélisation appliquée au Patrimoine) |
| – École nationale supérieure d'architecture de Versailles | – Ecole nationale des chartes |
| – Musée d'Archéologie nationale | – Centre des monuments nationaux (CMN) |
| | – Musée de Cluny - Musée national du Moyen Âge |

- Un **accord cadre** signé en mars 2019 avec le **Synchrotron SOLEIL** et renouvelé en juin 2025.

FONDATION DES SCIENCES DU PATRIMOINE

2, rue Vivienne 75002 Paris

contact@sciences-patrimoine.org • www.sciences-patrimoine.org

